



Inspiration hämtas i Ruhrområdet och tas med till Forsbacka bruk.

När invånarna flyttar ut

Tysklands IBA-modell kan bli väg till ljusnande framtid

Bostäder där ingen bor. En konsekvens av att orter avfolkas och därmed ett faktum i många av Sveriges kommuner. Arkitekten Anders Johansson ser dock lösningar när han tittar på Tysklands IBA-program.

Text: Anna Rökaeus. Foto: Testbedstudio arkitekter. Sara Moritz

Trots att många svenska kommuner länge har lidit av avfolkning och tomma bostäder har problemen ännu inte varit lika stora i Sverige som de är och har varit i Tyskland. Det var där som begreppet "krympande städer" myntades i början av 2000-talet. Men att många platser i Tyskland drabbats så hårt av att invånarantalet sjunker har även gjort att många

lösningar fötts i landet, som nu är i framkant när det gäller att skapa en fungerande framtid för städer och orter med en minskande befolkning.

– Att fabriker läggs ned på platser där industrin spelat en stor roll är en huvudorsak till att städer förlorar många invånare, så krympande städer går att hitta i alla postindustriella miljöer, till exempel

i Sverige och Tyskland men också i England och USA. Men i Tyskland har problemen varit väldigt omfattande och det är ingen annanstans som man har arbetat så kreativt med lösningar som där. Medan man i Sverige knappt har velat erkänna att problemet existerar, har man i Tyskland försökt hitta nya vägar för städerna som krympt, säger Anders Johansson,

doktor i arkitektur och en av arkitekterna bakom byrån Testbedstudio som länge studerat fenomenet krympande städer.

Både i Sverige och i andra länder där man lider av problemet bör man alltså låta sig inspireras av hur man har gjort i Tyskland, råder Anders Johansson. För oavsett hur hårt drabbad en plats är, så är konsekvenserna av att städer krymper desamma.

– Först ser man tomma hus, sedan förfallna hus.

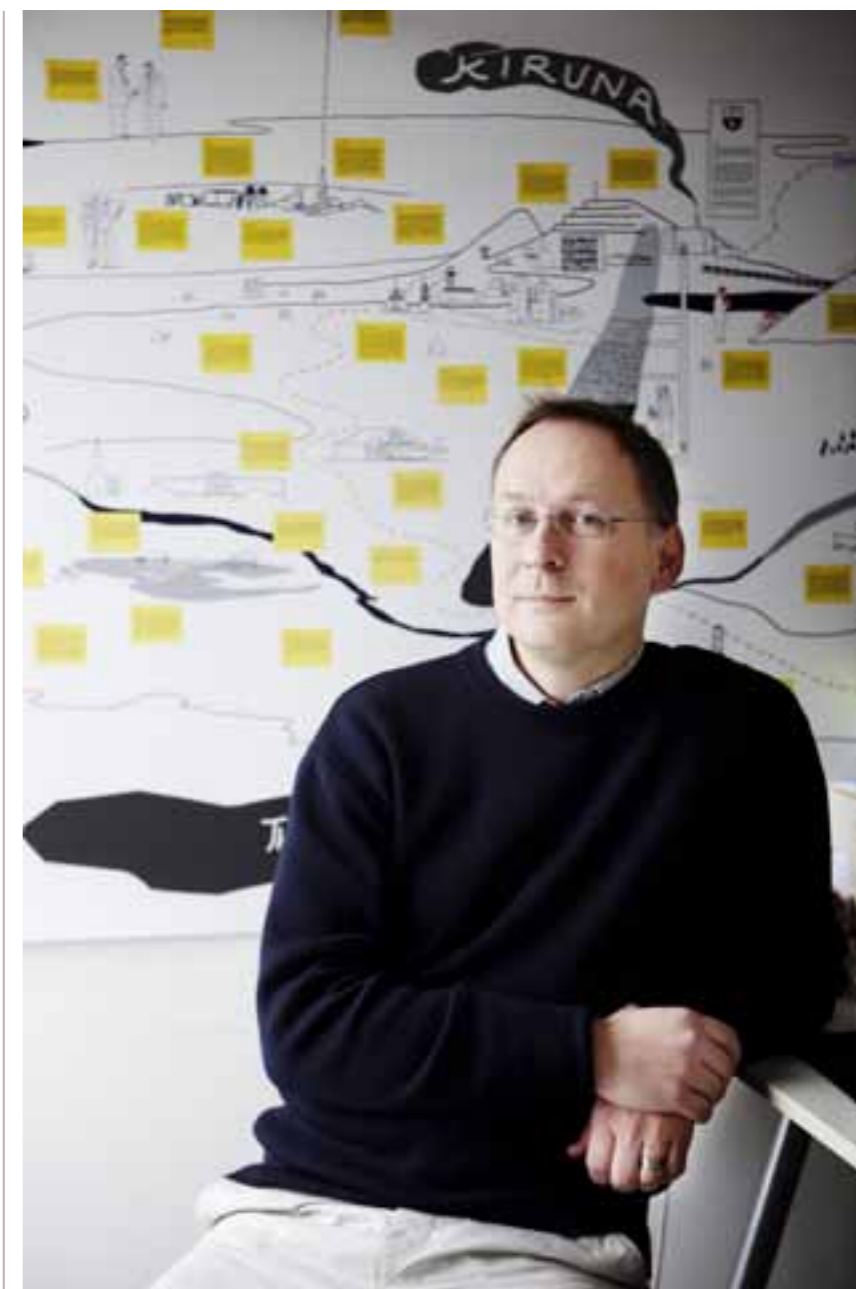
Nya bostäder bidrog till problem

Tittar man på Tyskland blir fenomenet krympande städer extra tydligt om man riktar blicken mot den östra delen av landet. Där har problemets uppkomst också fler dimensioner än nedlagda industrier.

I DDR byggdes under 1970-talet stora förortsområden med hjälp av lån från staten – i mycket liknade de Sveriges miljonprogramsområden. 1990, när DDR slutade existera, var detta bostadsbestånd i dåligt skick och för att folk skulle få bättre boendestandard byggdes omkring 800 000 egnahemshus i östra Tyskland, även dessa med hjälp av statliga subventioner. Folk flyttade till de nya bostadsområdena och flerfamiljshusen från DDR-tiden tömdes på invånare. Konsekvensen blev en mängd tomma hus som fortfarande var belånade – när DDR upphörde hade lånen flyttats till privata banker.

– Problemet med avfolkning och tomma bostäder har i östra Tyskland även drabbat innerstäderna i storstadsområden. I Tyskland har man små enheter skattemässigt – det betyder att om väldigt många flyttar från till exempel stadskärnan till ett av stadens förortsområden så får stadskärnan väldigt lite pengar. De områden som folk lämnar blir alltså fattiga, berättar Anders Johansson.

Men det är inte bara vissa områden och delar av städer som är drabbade av utflyttning i östra Tyskland. Hela östra Tysklands befolkning har minskat med miljontals invånare sedan 1990. Det som tidigare var Östtyskland har tidvis lidit



Anders Johansson, doktor i arkitektur och en av arkitekterna bakom byrån Testbedstudio.

av en arbetslöshet på uppåt 20 procent, något som enligt Anders Johansson lett till att välutbildade har flyttat från den östra delen av landet till den västra. Därmed har det inte funnits tillräckligt med kvalificerad arbetskraft i östra Tyskland för att locka investerare och en ond cirkel av social och ekonomisk tillbakagång har uppstått.

– 2008 och några år innan dess var det cirka 50 000 personer per år som flyt-

tade från öst till väst. Att befolkningen minskar samtidigt som nya bostäder har byggts medför tomma bostäder. I mitten av 2000-talet fanns en miljon tomma lägenheter i östra Tyskland, vilket är som om hela Sveriges miljonprogram skulle stå tomt. Om man räknar bort gamla Västberlin har östra Tyskland idag cirka 14,5 miljoner invånare. Även hushållens storlek har minskat, säger Anders Johansson. ▶



Ungdomar har byggt parken på murrester av rivna hus i Eisleben, en av städerna i IBA Sachsen-Anhalt.

► Lösningar

När folk flyttar från förortsområden, från innerstäder, och från hela östra delen av ett land – när bostäder töms samtidigt som det inte finns några pengar, vad gör man då?

Under hela 2000-talet har det i Tyskland pågått ett statligt åtgärdsprogram, Statumbau Ost. Det innebär att om förfallna hus från DDR-tiden rivs, löser staten in de lån som återstår. Dessutom bidrar staten till upprustningen av de hus som står kvar. På så sätt uppmuntrar staten ägarna – både privata och icke-privata – att riva. Hyresgästerna koncentreras i de hus som återstår.

– Miljardbelopp har lagts på att riva bostäder från DDR-tiden för att de tomma och förfallna bostäderna ska bli färre. Mellan 2001 och 2009 revs nästan 300 000 bostäder i östra Tyskland. Mellan 2010 och 2016 planerar man att riva ytterligare 200 000 till 250 000. Idag tycks de tomma lägenheterna vara mer fördelade på olika bestånd och de mest utsatta områdena har till viss del kommit till rätta med problemen. Men man tror också att

de tomma lägenheterna kan komma att öka. Programmet har kritiserats för att bara nagga problemen i kanten, berättar Anders Johansson.

I Tyskland har det de senaste tio åren även arrangerats tävlingar, konferenser och utställningar där svar på problematiken har presenterats och diskuterats. Det finns en mängd forskning inom området – mycket av den är kopplad till det statliga åtgärdsprogrammet, statsutvecklingsprojekt och kommunal verksamhet – och analysmetoder och utvecklingsstrategier har vuxit fram.

– Enorma ekonomiska resurser har ställts till förfogande för att bemöta problemet med de krympande städerna, berättar Anders Johansson.

IBA, Internationale Bauausstellung, en slags byggmässa som återkommer på olika platser i Tyskland, har kommit att spela en viktig roll för städer som krymper.

– IBA är en väldigt gammal företeelse. Första moderna IBA ägde rum i Berlin på 50-talet, och sedan har IBA-programmen poppat upp lite här och där. Det är ett stadsomvandlingsprogram som pågår

under lång tid och som kulminerar i en utställning där de olika projekt som ingår i programmet presenteras. En flerårig process som syftar till att regenerera en hel region. Ramen utgörs av ett IBA-kontor som håller ihop projekten i de olika områdena. Både privata och icke-privata aktörer i aktuell delstat och även nationellt bidrar till finansieringen. Man kan säga att IBA bygger på en koordination av både resurser och marknadsföring, förklarar Anders Johansson.

IBA Emscher Park, Ruhrområdet

Tittar man tillbaka på tiden innan 1990 hittar man samma problem i Västtyskland som efter DDR-tidens slut präglade östra delen av Tyskland. I spåren av nedlagda kol- och stålindustrier minskade antalet invånare i Ruhrområdets städer långt innan begreppet krympande städer var myntat.

– Eftersom Ruhrområdet fick problem till följd av minskande befolkning redan på 1960- och 70-talet, ligger regionen

Ökande och minskande befolkningsantal i Sveriges kommuner:

I 140 av Sveriges 290 kommuner minskade folkmängden under 2010. Filipstad och Hällefors är två kommuner som haft en folkminskning 40 år i rad.

Förutom Ydre, som hade oförändrad folkmängd förra året, ökade resterande 149 kommuner i befolkningsantal under 2010. Under de senaste 40 åren har 16 kommuner haft en obruten folkökning. De flesta av dessa kommuner är större städer, förortskommuner till större städer eller större högskoleorter. Befolkningen ökar både på grund av fler födda än avlidna och på grund av inflyttningen.

De allra flesta av de kommuner som minskar mest relativt sett, har färre än 25 000 invånare. Många av dem har dessutom färre än 10 000 invånare. En stor del av dessa kommuner skulle minska ännu mer än vad de gör om de inte hade ett positivt flyttnetto från utlandet. Flera av dem

har ett negativt födelsenetto och negativt inrikes flyttnetto.

Totalt sett fortsatte antalet födda att stiga i Sverige 2010 och folkmängden var vid årets slut 9 415 570 personer, befolkningen hade därmed ökat med 74 888 personer sedan 2009. Storstockholm står för nära 45 procent av hela landets folkökning.

2009 rapporterade många kommuner att de hade brist på bostäder totalt sett i kommunen. Enligt Boverket var 2009 dock andra året i rad som antalet kommuner som uppgav brist på bostäder minskade och antalet kommuner som uppgav överskott på bostäder ökade.

.....
Källa:

SCB och Boverket

också mer än tio år före andra platser när det gäller att hitta lösningar, berättar Anders Johansson.

En stor skjuts i en ny positiv riktning fick regionen genom IBA Emscher Park som pågick i norra Ruhrområdet mellan 1989 och 1999. 120 olika projekt innefattades och totalt 2 miljarder euro investerades. I en IBA-process identifieras det som är specifikt för en viss ort eller stad, till exempel vad gäller historia eller kultur, och vad som kan locka besökare. Detta lyfts sedan fram i olika projekt. I IBA Emscher Park var det naturligt att ta avstamp i områdets industriarv. Till exempel gjordes Europas största gasklocka om till evenemangsscenen och utsiktspunkt.

– I IBA Emscher Park ingick allt från museala projekt till äventyrsplatser. I början var de olika inslagen ganska isolerade från invånarnas vardag och mest för turister, men idag har IBA-projekten blivit integrerade i samhället – därmed har de inneburit ett långsiktigt positivt lyft för regionen. Den negativa inställningen till områdets industribakgrund har förbättrats, både bland invånare och utomstående. IBA Emscher Park har blivit ett föregångsprojekt och en modell för upprustning av postindustriella områden, säger Anders Johansson.

IBA Stadtumbau 2010, Sachsen-Anhalt

Ett exempel på ett IBA-program i östra Tyskland är det som förra året nådde sin kulmen i delstaten Sachsen-Anhalt: Stadtumbau 2010. De problem som detta IBA angrep beror till stor del på strukturomvandlingarna efter DDRs fall. Sedan 1989 har Sachsen-Anhalt förlorat ungefär 17 procent av sin befolkning. I IBA-programmet deltog 19 städer med förortsområden, alla med sitt eget tema.

– När det gäller ekonomiska resurser har IBA Stadtumbau i Sachsen-Anhalt skiljt sig från IBA Emscher Park i Ruhr. Ruhrområdet ligger i en delstat där de ekonomiska resurserna är stora och man hade gott om pengar i IBA Emscher Park – det har man inte haft i IBA Stadtumbau. I IBA Stadtumbau har det också varit större variation på projektens skala och målgrupp än vad det var i Emscher Park, och man har inte heller fokuserat lika mycket på stora evenemang i Sachsen-Anhalt som man gjorde i Ruhr, utan mer på vardagen, berättar Anders Johansson.

En av städerna som ingått i IBA i Sachsen-Anhalt är Eisleben, en stad med cirka 25 000 invånare. Det är också staden där Martin Luther föddes, vilket har varit utgångspunkten i IBA-projekten. Bland

annat har 20 olika punkter med Lutheranknytning märkts ut.

– För några år sedan var Eisleben väldigt nedgången. Trots att det kom en del turister och tittade på Luthers födelsehus och någon kyrka så var det riktigt illa ställt med staden. Här kan man verkligen se att IBA-programmet har gett ett lyft. Staden har återhämtat sig till en normal nivå – samhället fungerar och som besökare ser man inte längre lika många problem. Lokalbefolkningen har blivit mer positiv i och med att de har sett att det händer något positivt med deras stad. En uppåtgående spiral har satts igång, säger Anders Johansson.

Halle är en annan stad som ingått i Stadtumbau 2010. Den är uppdelad i gamla Halle, som till vissa delar är från medeltiden, och Halle-Neustadt som anlades 1964.

– I slutet av 1980-talet sysselsattes uppemot 30 000 personer i ett av de viktigare industriområdena i Halle-Neustadt, idag sysselsätter samma industriområde endast ett par tusen. Att arbetsmarknaden har slagits sönder har gjort att befolkningen i Halle Neustadt – där det som mest bott 105 000 personer – mer än halverats, berättar Anders Johansson.

Som en del i IBA-programmet har ►



Rivning har varit en del av omvandlingen i Halle-Neustadt.

► Halle-Neustadt bland annat fått en spår-vagnslinje som länkar samman den gamla och den nya delen av staden. Under första halvan av 2000-talet öppnade också ett temporärt hotell i ett tomt höghus i Neustadt. De 92 rummen var inredda av ungdomar i staden och hade alla olika teman, till exempel farmorsrummet och Britneyrummet. Hotellet, som drevs av en teatergrupp, fungerade också som ett kulturhus med shower och installationer.

– Poängen med hotellprojektet var egentligen inte att få ett hotell utan att få ungdomar att engagera sig i sin omgivning. Projektet var också lyckat då det fick folk att komma till, eller stanna i, Neustadt. Det bidrog till att även den delen av staden fick liv. Mönstret var annars att de flesta åkte till den gamla delen av Halle. Även bebyggelsen har rustats upp i Halle-Neustadt, berättar Anders Johansson som menar att Halle utvecklats från att ha varit nedgången till att idag vara helt okej.

Enligt Anders Johansson är inte det primära syftet med IBA-programmen i områden med krympande städer att stoppa krympningen, utan att mildra effekterna av den. Målet är att vända en negativ utveckling i spåren av en minskande befolkning till något positivt.

– Man får försöka utnyttja det som är bra. Till exempel att det finns billiga lokaler, säger han.

Krympande städer i Sverige

Hur omfattande är då problemet i Sverige? På Testbedstudio gjorde man en undersökning 2006 som visade att 62 procent av Sveriges kommuner hade haft en minskande befolkning sedan 1990.

– Precis som i Tyskland har flerbostadshus runt om i Sverige rivits på grund av att befolkningen minskar. Hushåll har flyttats om så att de koncentrerats i de hus som står kvar. Detta har gjorts under hela 2000-talet i orter och städer från Norrland till Skåne. Främst är det miljonprogramsbebyggelse och tidigare efterkrigsbebyggelse som har rivits. Där emot är inte storstäderna och innerstäderna drabbade i Sverige såsom de är i Tyskland, säger Anders Johansson.

Anders Johansson och Testbedstudio började intressera sig för krympande städer i början av 2000-talet.

– För arkitekter är fenomenet en spännande utmaning eftersom vi måste tänka tvärt emot vad vi är vana vid – vi brukar rita nya hus, vad gör vi då när det redan finns för många hus? I Tyskland hittade vi massor med intressanta svar på det, säger Anders Johansson.

Att rusta upp bebyggelse kan vara en komponent som kan bidra till att vända en negativ utveckling i en krympande stad.

– Miljöer som rustas upp har visat sig fungera bättre både socialt och ekono-

miskt. Fin och tilltalande bebyggelse ökar självförtroendet hos de som bor i miljön, vilket skapar en positiv cirkel.

Sedan gäller det att miljöerna får liv, och då behöver man planera så att invånarna får något att göra.

– Det är viktigt att de boende får vara delaktiga i utvecklingen av sin trakt. Att de engageras till att bidra till lösningar och att de får samverka i olika projekt, säger Anders Johansson som dock inte tycker att invånarna helt ska lämnas åt sitt eget öde.

– Det behövs också statliga ekonomiska insatser. Men man måste inte invänta politikerna för att utveckla sin stad. Många mindre projekt kan också göra nytta, säger Anders Johansson.

2006 skrev han och kollegorna en bok om IBA för Sveriges Kommuner och Landsting. Testbedstudio har också arrangerat två konferenser om krympande städer samt deltagit i många olika evenemang om detsamma. Därutöver har de gjort mer konkreta försök att applicera de tyska lösningarna i Sverige. För några år sedan genomförde de till exempel en förstudie över hur stadsutvecklingsförfarandet IBA skulle kunna genomföras i Gävleborg – målbilder och visioner togs fram för ett antal orter i länet.

– Tyvärr har det inte blivit något konkret av detta. Kommunerna var väldigt intresserade så länge de inte behövde lägga några pengar i projektet, men när de förstod att det även skulle innebära en viss ekonomisk insats så drog de sig tillbaka. Vi ville gärna genomföra ett IBA-inspirerat program i Sverige och letade vidare efter andra kommuner som ville delta, men efter en tid lade vi projektet på is. Vi hade tagit rätt mycket resurser ur företagets ficka och det var för känsligt för kommunerna – ingen ville identifiera sig med att vara en krympande stad. Många kommuner var intresserade av att vara med i projekt men tackade nej med motiveringen att de inte vill skylta med att de förlorar invånare, säger Anders Johansson.

Nu är dock Testbedstudio på gång med ett nytt projekt som har med problema-

tiken att göra, om än i lite mindre skala än vad de tänkte sig för några år sedan. I fokus står Forsbacka Bruk som ligger just i Gävleborgsregionen, mellan Gävle och Sandviken.

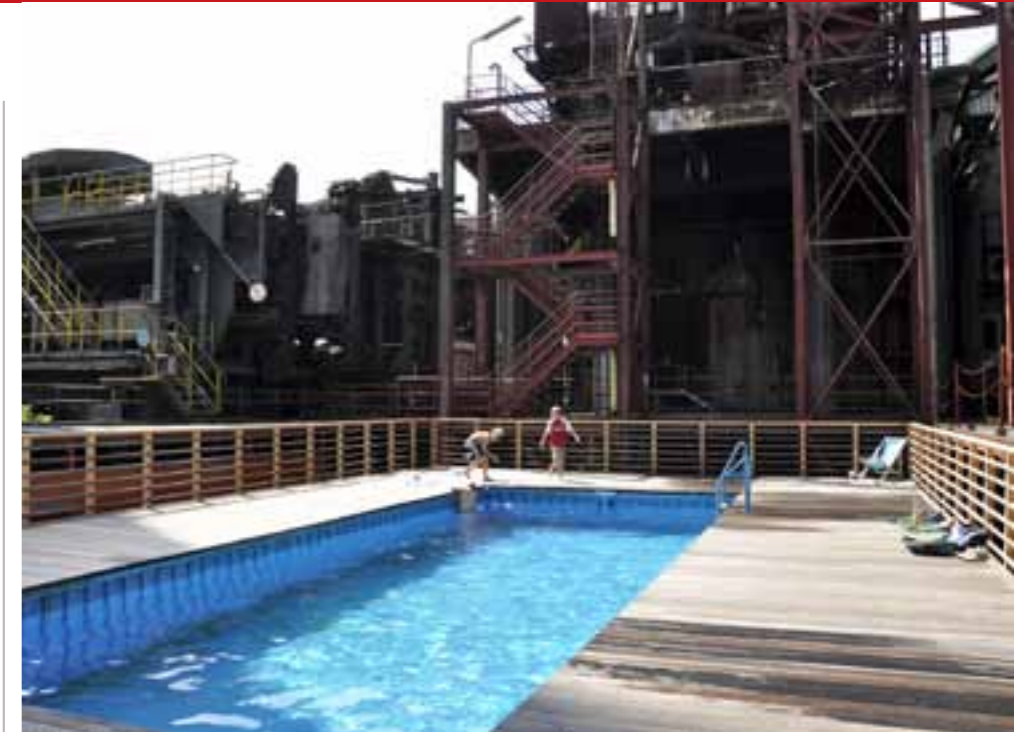
– Forsbacka Bruk är ett järnverk där huvuddelen av verksamheten är nerlagd. De äldsta delarna av området är ett litet museum, och en skrotfirma håller till i en av de många byggnaderna, men till stor del står det tomt och en diskussion pågår om hur nya typer av verksamheter kan inkorporeras i anläggningen. Huvudman för projektet är Gävle kommun genom den lokala Stiftelsen Forsbacka Bruk och vi deltar i diskussionen och planeringsarbetet, berättar Anders Johansson.

Att Forsbacka är långt ifrån det enda bruk i Sverige där verksamheten lagts ner tycker Anders Johansson gör projektet extra intressant.

– Bruksmiljöer brukar vara otroligt vackra, men ofta lämnas de tomma när ursprungsverksamheten lägger ner. Det finns dock några fina exempel på att det går att utnyttja gamla bruksområden: Wij Trädgårdar lockar folk till Ockelbo, och på Högbo bruk i Sandvikens kommun har bruksmiljön blivit en plats för friluftaktiviteter – det finns restauranger och annan försäljning i området och totalt har omkring 300 arbetstillfällen skapats i Högbo genom detta. 300 kanske inte låter så mycket men om liknande saker skulle göras i alla Sveriges nedlagda bruk så skulle det bli väldigt många arbetstillfällen och många orter skulle få ett lyft.

På uppdrag av forskningsstiftelsen Arkus jobbar också Anders Johansson och hans byrå med en studie om bruksmiljöer i Bergslagen.

– Vi tittar på hur de skulle kunna utnyttjas och utvecklas. De bruk som idag innehåller nya verksamheter har ofta något med turism att göra. Vi undersöker om det även finns andra användningsområden och hur olika typer av näringsliv och besökare kan lockas till dessa miljöer. Vi ser också över hur bruksområden kan göras mer tillgängliga utan bil – vad det finns för kollektivtrafiklösningar.



Badanläggning i koksverket Zollverein i Essen, Ruhrområdet.

Besökarna integreras

Första steget mot en ny inriktning för Forsbacka Bruk togs för några år sedan genom en utställning som Testbedstudio arrangerade i området. Utställningsbesökarna uppmanades till diskussion om vad bruket skulle användas till och hur dess framtid skulle formas.

– Det är viktigt att gå grundligt tillväga och bygga upp saker utifrån ett långsiktigt perspektiv när man planerar för en plats framtid. Meningen är ju att miljön ska fungera på sikt, säger Anders Johansson.

Som nästa steg i arbetet med Forsbacka tar Testbedstudio med sig representanter från Gävle kommun till Ruhrområdet. Tanken är att inspirera och visa vad som är möjligt att göra.

– De ska få titta på områden i Ruhr där industrier lagts ned som i Forsbacka, men där man hittat nya vägar. Vi kommer bland annat att besöka Essen som förut var en industristad men som idag är inriktad på kultur och utbildning. Där finns till exempel Seche Zollverein, en berömd kolgruva som gjorts om till kulturcentrum, berättar Anders Johansson.

Testbedstudio har tidigare arrangerat liknande inspirationsresor, en gång med Sveriges Kommuner och Landsting och

en gång med SABO, fast då till sex städer i Sachsen-Anhalt för att studera arbetet med stadsutvecklingsprocessen IBA Stadtumbau 2010.

Men trots att inspiration kan hämtas från många håll när man ska forma en ljus framtid för städer som krymper, menar Anders Johansson att det inte finns några universallösningar som kan appliceras överallt.

– Man måste utgå från varje plats specifika förutsättningar, säger han.

Och det är ju också det som är en av huvudtankarna i IBA. ■

.....

Läs mer:

På Testbedstudios sida stadsutveckling.se finns information om krympande städer liksom om andra aktiviteter och projekt för stadsutveckling.

IBA i Sachsen-Anhalt kan man läsa mer om på: www.iba-stadtumbau.de/index.php?iba2010-en

Ett exempel på ytterligare ett IBA, det som pågick i Fürst-Pückler-Land 2000-2010, hittar man på: www.iba-see2010.de

På www.shrinkingcities.org får man veta mer om Shrinking cities, det vill säga Krympande städer.